

ПОСТАНОВЛЕНИЕ
АДМИНИСТРАЦИИ
РОМОДАИОВСКОГО МУНИЦИПАЛЬНОГО РАЙОНА
РЕСПУБЛИКИ МОРДОВИЯ

от «14» июня 2024 г.

№ 494

п. Ромоданово

Об установлении
Публичного сервитута в целях
строительства и эксплуатации
линейного объекта системы
газоснабжения в отношении
земельных участков

В соответствии со статьей 23, статьей 39.37, статьей 39.43 Земельного кодекса Российской Федерации, Федеральным законом от 06.10.2003 № 131-ФЗ «Об общих принципах организации местного самоуправления в Российской Федерации», руководствуясь Уставом Ромодановского муниципального района,

ПОСТАНОВЛЯЮ:

1. Установить публичный сервитут на основании ходатайства Общества с ограниченной ответственностью «Газпром газификация» (194044, г. Санкт-Петербург, вн. тер. г. Муниципальный округ Сампсониевское, пр-кт Большой Сампсониевский, д. 60, литера А; ОГРН 1217800107744, ИНН 7813655197), в целях строительства и эксплуатации линейного объекта системы газоснабжения «Газопровод межпоселковый до д.Юсуповка Ичалковского района Республики Мордовия», в отношении земельных участков согласно Приложению №1 к настоящему постановлению.

Срок действия публичного сервитута - 10 лет.

2. Утвердить границы публичного сервитута в отношении земельных участков в соответствии со схемой расположения границ публичного сервитута на кадастровом плане территории, согласно Приложению № 2 к настоящему постановлению.

3. Реквизиты документов об утверждении проекта планировки территории, предусматривающего размещение инженерного сооружения, согласно пункта 2 статьи 39.41 Земельного кодекса Российской Федерации:

- Приказ Министерства строительства и архитектуры Республики Мордовия от 26.01.2024 г. № 10;

- «Программа развития газоснабжения и газификации Республики Мордовия на период 2021-2025 годы», утвержденная Главой Республики Мордовия и Председателем Правления ПАО «Газпром».

4. Срок, в течение которого использование земельного участка (его части) и (или) расположенного на нем объекта недвижимого имущества в соответствии с их разрешенным использованием будет невозможно или существенно затруднено в связи с осуществлением сервитута – 1,6 месяца.

5. Обществу с ограниченной ответственностью «Газпром газификация» привести земельные участки, указанные в Приложении №1 к настоящему постановлению в состояние, пригодное для их использования в соответствии с разрешенным использованием, в срок не позднее чем три месяца после завершения размещения линейного объекта, для размещения которого был установлен публичный сервитут.

6. Установить размер платы за публичный сервитут в отношении земель или земельных участков, находящихся в государственной собственности и не предоставленных гражданам или юридическим лицам в соответствии с Расчетом (Приложение № 3).

Обществу с ограниченной ответственностью «Газпром газификация» не позднее шести месяцев со дня принятия настоящего постановления внести единовременным платежом плату за публичный сервитут, установленный в отношении частей земель кадастровых кварталов, согласно Приложению № 3 к настоящему постановлению.

7. Общество с ограниченной ответственностью «Газпром газификация» вправе:

7.1 приступить к осуществлению публичного сервитута на земельных участках, согласно Приложению №1 к настоящему постановлению, со дня внесения сведений о нем в Единый государственный реестр недвижимости;

7.2 в установленных границах публичного сервитута осуществлять, в соответствии с требованиями законодательства Российской Федерации, деятельность, для обеспечения которой установлен публичный сервитут.

8. График проведения работ при осуществлении строительства и эксплуатации линейного объекта системы газоснабжения «Газопровод межпоселковый до д.Юсуповка Ичалковского района Республики Мордовия» содержится в Приложение №4 к настоящему постановлению.

9. Публичный сервитут считается установленным со дня внесения сведений о нем в Единый государственный реестр недвижимости.

10. Ограничения в использовании земельных участков, в отношении которых установлен публичный сервитут, устанавливаются в соответствии с Постановлением Правительства Российской Федерации «Об утверждении правил охраны газораспределительных сетей» от 20 ноября 2000 г. №878.

11. Управлению по правовым и земельно-имущественным отношениям администрации Ромодановского муниципального района Республики Мордовия в течение 5 рабочих дней со дня принятия решения об установлении публичного сервитута осуществить мероприятия, в соответствии с пунктом 7 статьи 39.43 Земельного кодекса Российской Федерации.

12. Контроль за исполнением постановления возложить на первого заместителя главы Ромодановского муниципального района Республики Мордовия – Кузнецова В.С.

Глава Ромодановского
муниципального района



С.В.Ведяшкин

**Перечень
земельных участков для установления публичного сервитута в целях строительства и
эксплуатации линейного объекта системы газоснабжения «Газопровод межпоселковый до
д.Юсуповка Ичалковского района Республики Мордовия»**

№ п/п	Адрес (иное описание) местоположения земельного участка»:	Кадастровый номер
1.	Республика Мордовия, Ромодановский район, д.Новая Карачиха	13:16:0417004
2.	Республика Мордовия, Ромодановский район	13:16:0413004
3.	Республика Мордовия, Ромодановский район	13:16:0417007
4.	Республика Мордовия, Ромодановский район, Трофимовщинское сельское поселение	13:16:0417007:292
5.	Республика Мордовия, Ромодановский район, Пушкинское сельское поселение	13:16:0000000:605
6.	Республика Мордовия, Ромодановский район, Трофимовщинское сельское поселение	13:16:0413004:466
7.	Республика Мордовия, Ромодановский район, Трофимовщинское сельское поселение	13:16:0417007:160
8.	установлено относительно ориентира, расположенного за пределами участка. Ориентир с.Пушкино. Участок находится примерно в 3км, по направлению на запад от ориентира. Почтовый адрес ориентира: Республика Мордовия, Ромодановский район, с. Пушкино.	13:16:0413004:300
9.	установлено относительно ориентира, расположенного за пределами участка. Ориентир дом 1 по ул. Школьная. Участок находится примерно в 5300 м, по направлению на северо-запад от ориентира. Почтовый адрес ориентира: Республика Мордовия, Ромодановский район, с. Пушкино.	13:16:0413004:323
10.	Республика Мордовия, Республика Мордовия, Ромодановский район	13:16:0417007:328

Приложение №2
к Постановлению администрации
Ромодановского муниципального
района от «14» июня 2024г. № 14/2024

**Сведения
о границах публичного сервитута
в целях размещения линейного объекта системы
газоснабжения «Газопровод межпоселковый до д.Юсуповка
Ичалковского района Республики Мордовия»**

Графическое описание местоположения границ

Публичный сервитут в целях строительства и эксплуатации линейного объекта: «Газопровод межпоселковый до д. Юсуповка Ичалковского района Республики Мордовия»

(наименование объекта, местоположение границ которого описано (далее - объект))

Раздел 1

Сведения об объекте

№ п/п	Характеристики объекта	Описание характеристик
1	2	3
1.	Местоположение объекта	Республика Мордовия, район Ромодановский
2.	Площадь объекта +/- величина погрешности определения площади (P +/- Дельта P)	34467 +/- 65 м ²
3.	Иные характеристики объекта	Публичный сервитут в целях строительства и эксплуатации линейного объекта: «Газопровод межпоселковый до д. Юсуповка Ичалковского района Республики Мордовия», устанавливается сроком на 10 лет в интересах ООО «Газпром Газификация»

Раздел 2**Сведения о местоположении границ объекта**

1. Система координат МСК-13, зона 1

2. Сведения о характерных точках границ объекта

Обозначение характерных точек границ	Координаты, м		Метод определения координат характерной точки	Средняя квадратическая погрешность положения характерной точки (Mt), м	Описание обозначения точки на местности (при наличии)
	X	Y			
1	2	3	4	5	6
1	431795.03	1299856.68	Аналитический метод	0.10	Закрепление отсутствует
2	431800.09	1299884.63	Аналитический метод	0.10	Закрепление отсутствует
3	431785.57	1299888.65	Аналитический метод	0.10	Закрепление отсутствует
4	431781.38	1299865.47	Аналитический метод	0.10	Закрепление отсутствует
5	431770.92	1299858.21	Аналитический метод	0.10	Закрепление отсутствует
6	431576.77	1298785.49	Аналитический метод	0.10	Закрепление отсутствует
7	431561.87	1298770.19	Аналитический метод	0.10	Закрепление отсутствует
8	431505.84	1298769.46	Аналитический метод	0.10	Закрепление отсутствует
9	431505.97	1298759.46	Аналитический метод	0.10	Закрепление отсутствует
10	431439.98	1298758.61	Аналитический метод	0.10	Закрепление отсутствует
11	431439.85	1298768.61	Аналитический метод	0.10	Закрепление отсутствует
12	431424.85	1298768.41	Аналитический метод	0.10	Закрепление отсутствует
13	431427.55	1298560.10	Аналитический метод	0.10	Закрепление отсутствует
14	431367.47	1298468.50	Аналитический метод	0.10	Закрепление отсутствует
15	431367.12	1298462.29	Аналитический метод	0.10	Закрепление отсутствует
16	431377.10	1298461.72	Аналитический метод	0.10	Закрепление отсутствует
17	431375.62	1298435.76	Аналитический метод	0.10	Закрепление отсутствует
18	431365.64	1298436.33	Аналитический метод	0.10	Закрепление отсутствует
19	431363.74	1298402.94	Аналитический метод	0.10	Закрепление отсутствует
20	431172.73	1298032.22	Аналитический метод	0.10	Закрепление отсутствует
21	431154.78	1298002.63	Аналитический метод	0.10	Закрепление отсутствует
22	431106.21	1297990.76	Аналитический метод	0.10	Закрепление отсутствует

2. Сведения о характерных точках границ объекта					
Обозначение характерных точек границ	Координаты, м		Метод определения координат характерной точки	Средняя квадратическая погрешность положения характерной точки (M _t), м	Описание обозначения точки на местности (при наличии)
	X	Y			
1	2	3	4	5	6
23	431102.07	1297983.94	Аналитический метод	0.10	Закрепление отсутствует
24	431110.62	1297978.75	Аналитический метод	0.10	Закрепление отсутствует
25	431101.53	1297963.78	Аналитический метод	0.10	Закрепление отсутствует
26	431094.11	1297968.28	Аналитический метод	0.10	Закрепление отсутствует
27	431089.29	1297946.37	Аналитический метод	0.10	Закрепление отсутствует
28	431098.40	1297950.33	Аналитический метод	0.10	Закрепление отсутствует
29	431138.40	1297877.39	Аналитический метод	0.10	Закрепление отсутствует
30	431129.63	1297872.58	Аналитический метод	0.10	Закрепление отсутствует
31	431132.62	1297867.13	Аналитический метод	0.10	Закрепление отсутствует
32	431257.61	1297791.26	Аналитический метод	0.10	Закрепление отсутствует
33	431265.39	1297804.08	Аналитический метод	0.10	Закрепление отсутствует
34	431143.84	1297877.87	Аналитический метод	0.10	Закрепление отсутствует
35	431142.78	1297879.80	Аналитический метод	0.10	Закрепление отсутствует
36	431141.91	1297879.31	Аналитический метод	0.10	Закрепление отсутствует
37	431102.08	1297951.94	Аналитический метод	0.10	Закрепление отсутствует
38	431103.00	1297952.34	Аналитический метод	0.10	Закрепление отсутствует
39	431101.78	1297954.57	Аналитический метод	0.10	Закрепление отсутствует
40	431105.77	1297961.20	Аналитический метод	0.10	Закрепление отсутствует
41	431104.95	1297961.70	Аналитический метод	0.10	Закрепление отсутствует
42	431114.04	1297976.68	Аналитический метод	0.10	Закрепление отсутствует
43	431114.89	1297976.16	Аналитический метод	0.10	Закрепление отсутствует
44	431115.81	1297977.66	Аналитический метод	0.10	Закрепление отсутствует
45	431164.37	1297989.54	Аналитический метод	0.10	Закрепление отсутствует
46	431185.83	1298024.88	Аналитический метод	0.10	Закрепление отсутствует
47	431378.53	1298398.90	Аналитический метод	0.10	Закрепление отсутствует

2. Сведения о характерных точках границ объекта					
Обозначение характерных точек границ	Координаты, м		Метод определения координат характерной точки	Средняя квадратическая погрешность положения характерной точки (Mt), м	Описание обозначения точки на местности (при наличии)
	X	Y			
1	2	3	4	5	6
48	431380.61	1298435.48	Аналитический метод	0.10	Закрепление отсутствует
49	431379.62	1298435.54	Аналитический метод	0.10	Закрепление отсутствует
50	431381.09	1298461.50	Аналитический метод	0.10	Закрепление отсутствует
51	431382.09	1298461.44	Аналитический метод	0.10	Закрепление отсутствует
52	431382.22	1298463.63	Аналитический метод	0.10	Закрепление отсутствует
53	431442.60	1298555.71	Аналитический метод	0.10	Закрепление отсутствует
54	431440.03	1298754.61	Аналитический метод	0.10	Закрепление отсутствует
55	431506.02	1298755.46	Аналитический метод	0.10	Закрепление отсутствует
56	431506.04	1298754.46	Аналитический метод	0.10	Закрепление отсутствует
57	431568.27	1298755.27	Аналитический метод	0.10	Закрепление отсутствует
58	431590.72	1298778.30	Аналитический метод	0.10	Закрепление отсутствует
59	431784.57	1299849.43	Аналитический метод	0.10	Закрепление отсутствует
1	431795.03	1299856.68	Аналитический метод	0.10	Закрепление отсутствует

3. Сведения о характерных точках части (частей) границы объекта					
Обозначение характерных точек части границы	Координаты, м		Метод определения координат характерной точки	Средняя квадратическая погрешность положения характерной точки (Mt), м	Описание обозначения точки на местности (при наличии)
	X	Y			
1	2	3	4	5	6
-	-	-	-	-	-

--	--	--	--	--	--

Раздел 3

Сведения о местоположении измененных (уточненных) границ объекта

1. Система координат -

2. Сведения о характерных точках границ объекта

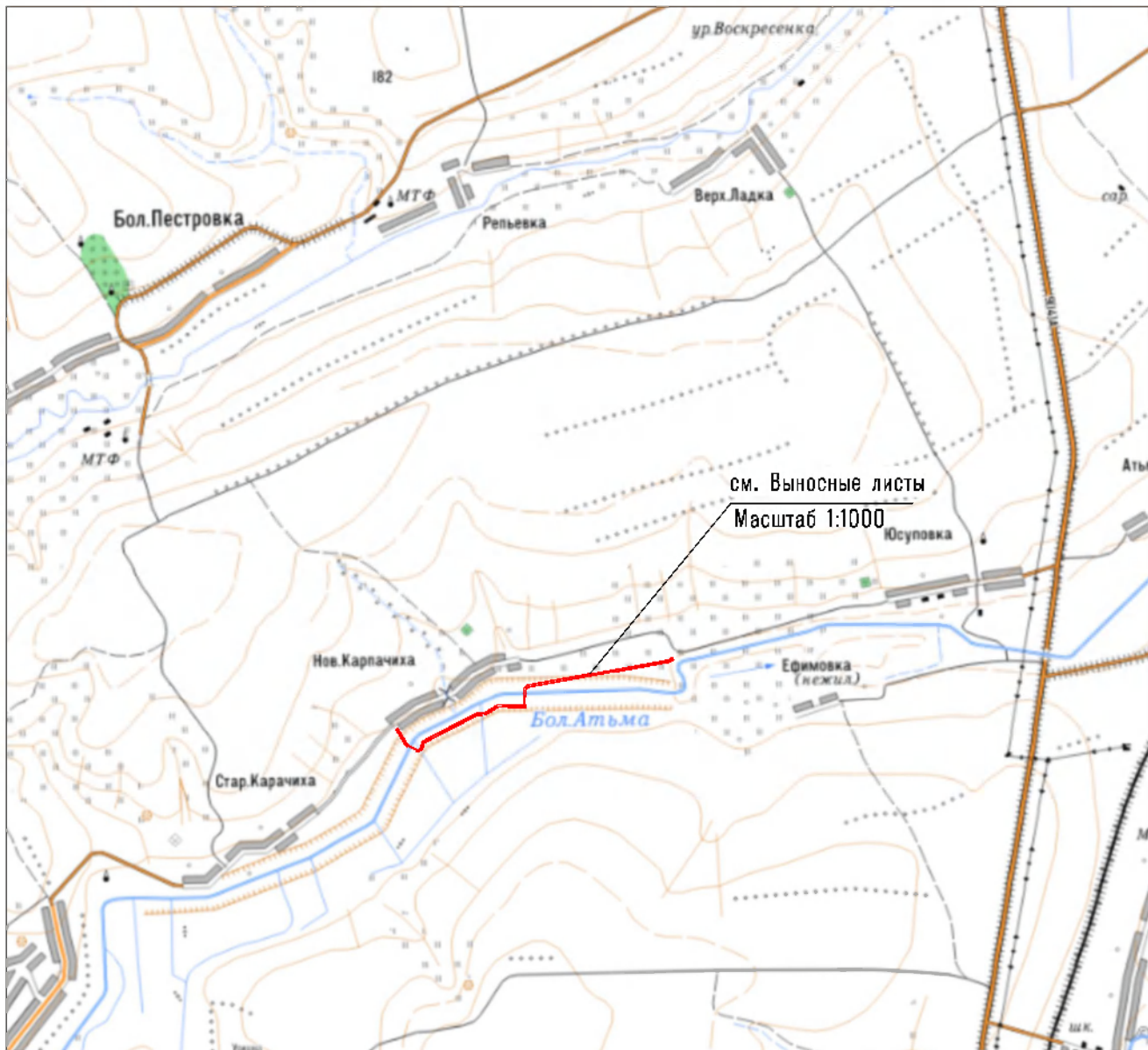
Обозначение характерных точек границ	Существующие координаты, м		Измененные (уточненные) координаты, м		Метод определения координат характерной точки	Средняя квадратическая погрешность положения характерной точки (Mt), м	Описание обозначения точки на местности (при наличии)
	X	Y	X	Y			
1	2	3	4	5	6	7	8
-	-	-	-	-	-	-	

3. Сведения о характерных точках части (частей) границы объекта

Обозначение характерных точек части границы	Существующие координаты, м		Измененные (уточненные) координаты, м		Метод определения координат характерной точки	Средняя квадратическая погрешность положения характерной точки (Mt), м	Описание обозначения точки на местности (при наличии)
	X	Y	X	Y			
1	2	3	4	5	6	7	8
-	-	-	-	-	-	-	

Схема расположения границ публичного сервитута

Масштаб 1:50 000

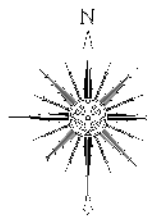


УСЛОВНЫЕ ОБОЗНАЧЕНИЯ

— — проектные границы публичного сервитута

Схема расположения границ публичного сервитута

Выносной лист 1 (Масштаб 1:1000)



деревня Новая Карачиха
Трофимовщинское сельское поселение
Ромодановского муниципального района
Республики Мордовия
13:16-4.21'

32 33

огороды

огороды

1 м

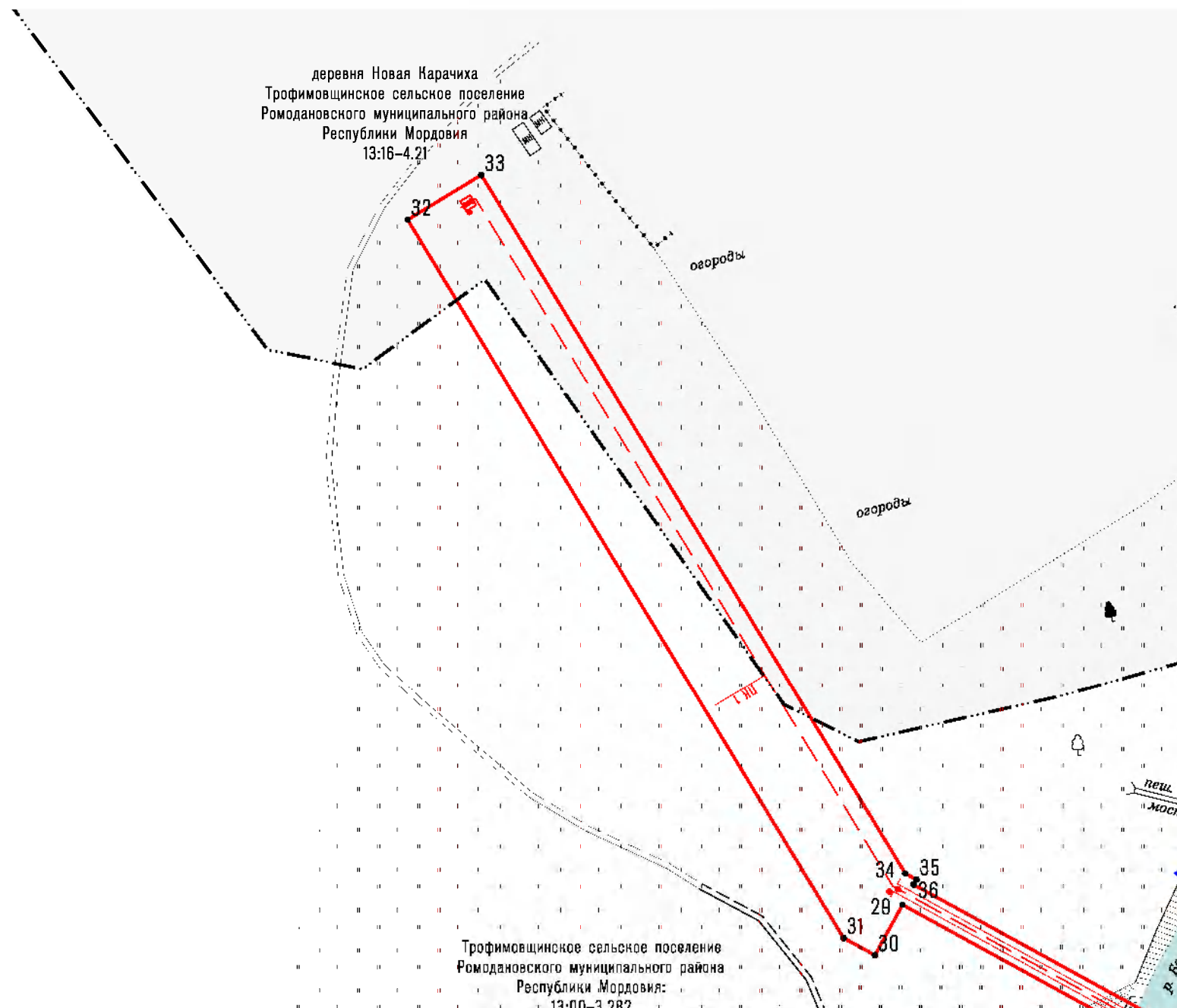
Трофимовщинское сельское поселение
Ромодановского муниципального района
Республики Мордовия:
13-00-3 282

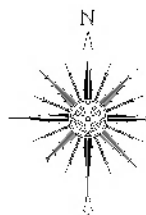
34 35
29 36

31 30

пеш.
Мощ.

Д. Б.





деревня Новая Карачиха,
Трофимовщинское сельское поселение
Ромодановского муниципального района
Республики Мордовия
13:16-4.21

колодець
огороды

береза 10
0,2 4

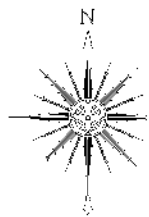
ива 15
0,2 4

ива 15
0,2 4

ива 15
0,2 4

Трофимовщинское сельское поселение
Ромодановского муниципального района
Республики Мордовия:
13:00-3.282

линия сведения



деревня Новая Карачиха
Трофимовщинское сельское поселение
Ромодановского муниципального района
Республики Мордовия
13:16-4.21

огороды

огород

огород

р. Большая

Линия сведения

13:16:0413004:300

53

10

07-100

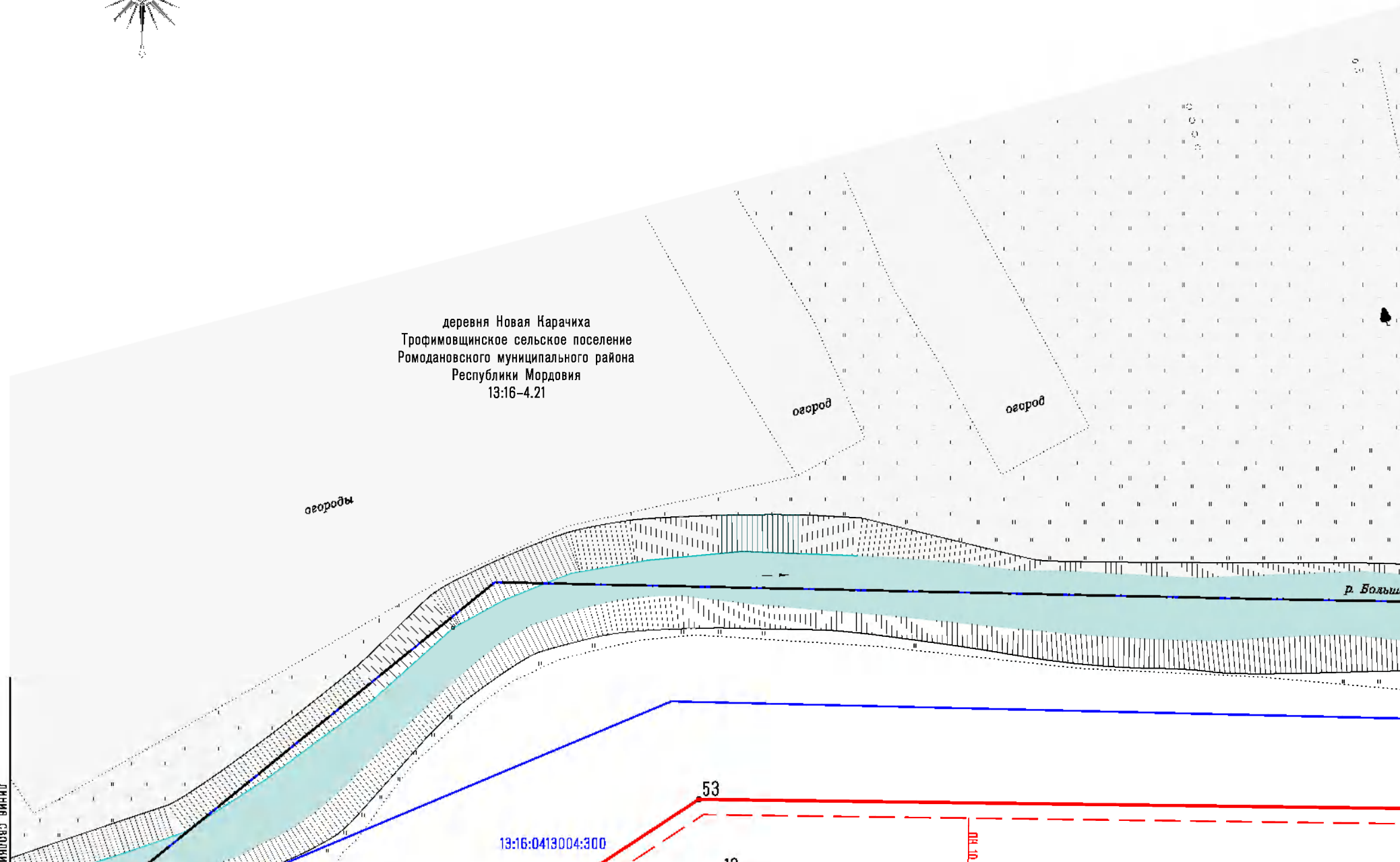
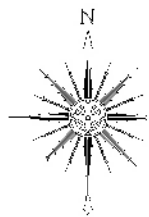


Схема расположения границ публичного сервитута

Выносной лист 4 (Масштаб 1:1000)



ЛИНИЯ СВОДАКИ

13:16:0000000:805

Трофимовщинское сельское поселение
Ромодановского муниципального района
Республики Мордовия
13:00-3.282

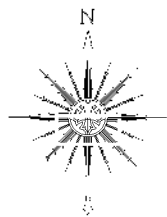
ПСАДНЯ

Пушкинское сельское поселение
Ромодановского муниципального района

ЛПЗ 15

ЛПЗ 14

ЛПЗ 16

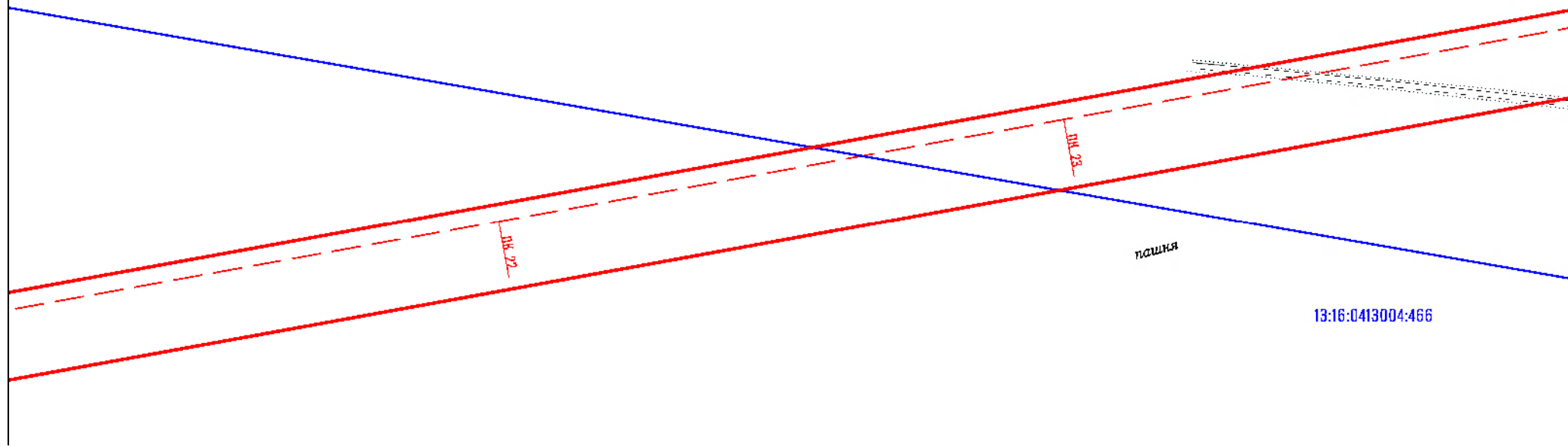


Трофимовщинское сел
Ромодановского муницип
Республики М
13:00-3.2

ЛИНИЯ СВОДА

ПОДШКА

13:16:0413004:466



**Расчет платы за публичный сервитут по объекту
«Газопровод межпоселковый до д.Юсуповка Ичалковского района Республики Мордовия»**

Расчет платы за публичный сервитут в отношении земель, государственная собственность на которые не разграничена, исчисляется по формуле:

$$P_{\text{п}} = (\text{УПКС} \times P_{\text{серв}}) \times K, \text{ где}$$

$P_{\text{п}}$ – размер платы за публичный сервитут, рублей в год;

УПКС – средний удельный показатель кадастровой стоимости земель по группам видов разрешенного использования, рублей;

K – коэффициент платы за публичный сервитут. В отношении земельного участка, находящегося в государственной или муниципальной собственности и не обремененного правами третьих лиц, коэффициент платы равен:

0,01% кадастровой стоимости земельного участка за каждый год его использования;

$P_{\text{серв}}$ – площадь части земельного участка (публичного сервитута), кв. м.

№	Местоположение объекта	Правообладатель земельного участка	Кадастровый номер исходного земельного участка	Категория земель	Площадь ЗУ, кв.м	Кадастровая стоимость ЗУ, руб.	Площадь испрашиваемой части земельного участка кв. м	Кадастровая стоимость ЗУ за 1 кв.м, руб. / Средний удельный показатель кадастровой стоимости земель по группам видов разрешенного использования, руб. ¹	Кадастровая стоимость ЗУ в границах, обремененных публичным сервитутом, руб.	Коэффициент платы за публичный сервитут, % ²	Размер платы за публичный сервитут за год, руб.	Плата за публичный сервитут за 10 лет, руб.
1	Республика Мордовия, Ромодановский район	Неразграниченная государственная собственность	13:16:0417007	Земли сельскохозяйственного назначения			3 822	4,48	17 122,56	0,0001	1,712	17,12
2	Республика Мордовия, Ромодановский район	Неразграниченная государственная собственность	13:16:0413004	Земли сельскохозяйственного назначения			2 642	4,48	11 836,16	0,0001	1,184	11,84
3	Республика Мордовия, Ромодановский район	Неразграниченная государственная собственность	13:16:0417004	Земли населенных пунктов			890	105,56	93 948,4	0,0001	9,395	93,95
ИТОГО							7354,00				12,291	122,91

¹ – средний УПКС земель на территории Республики Мордовия, утвержденный Постановлением Правительства Республики Мордовия от 22.03.2023 № 140. Сегмент ВРИ по Приказу – 1 – «Ведение сельского хозяйства», 13 – «Садоводство, огородничество, малоэтажная жилая застройка». Классификатор видов разрешенного использования утвержден Приказом Федеральной службы государственной регистрации, кадастра и картографии от 10.11.2020 № П/0142 «Об утверждении классификатора видов разрешенного использования земельных участков».

² – коэффициент платы за публичный сервитут, установленный п.4 ст.39.46 Земельного кодекса Российской Федерации. Коэффициент – 0,01 процента кадастровой стоимости такого земельного участка за каждый год использования. При этом плата за публичный сервитут, установленный на три года и более, не может быть менее чем 0,1 процента кадастровой стоимости земельного участка, обремененного сервитутом, за весь срок сервитута.

**Реквизиты для оплаты публичного сервитута:
в отношении земельных участков - неразграниченная государственная собственность**

счет Управления федерального казначейства по РМ
(Администрация Ромодановского муниципального района Республики Мордовия);
Единый казначейский счет 03100643000000010900; л/с 04093013800; отделение НБ Республики Мордовия БАНКА
РОССИИ//УФК по Республике Мордовия г.Саранск
БИК 018952501;
Кор/с 40102810345370000076;
ОКТМО 89640402;
КБК (код бюджетной классификации) – 90011105410050000120.

График выполнения работ

при осуществлении строительства и эксплуатации линейного объекта системы газоснабжения и его технологических частей местного значения:
«Газопровод межпоселковый до д. Юсуповка Ичалковского района Республики Мордовия»

Виды работ	2024	2024	2024	Ноябрь 2024- 2034
	Август	Сентябрь	Октябрь	
Строительно-монтажные работы по линейному объекту системы газоснабжения и его неотъемлемых технологических частей местного значения: «Газопровод межпоселковый до д. Юсуповка Ичалковского района Республики Мордовия»	X	X	X	
Эксплуатация линейного объекта газоснабжения и его неотъемлемых технологических частей местного значения: «Газопровод межпоселковый до д. Юсуповка Ичалковского района Республики Мордовия»				X